

MAKING MODERN LIVING POSSIBLE

Danfoss



RET2000 B/M/MS

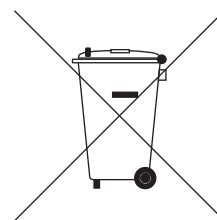
Elektronikus digitális termosztát LCD kijelzővel

Felhasználói útmutató

Danfoss Heating

Az útmutató nagy méretű nyomtatott változatáért hívja marketingosztályunkat a (1) 450 2531 számon.

A termék megfelel az alábbi EK irányelvnek:
Elektromágneses összeférhetőségre vonatkozó irányelv.
(EMC) (2004/108/EK)
Alacsony feszültségre vonatkozó irányelv.
(LVD) (2006/95/EK)



A Danfoss nem vállal felelősséget a katalógusokban, brosúrákban és egyéb nyomtatott anyagokban előforduló esetleges hibákért. A jelen dokumentumban előforduló valamennyi védjegy a megfelelő cég tulajdona. A Danfoss és a Danfoss logó a Danfoss A/S védjegyei. Minden jog fenntartva.

Köszönjük, hogy Danfoss terméket vásárolt

HU

Danfoss



Mire használható a szobatermosztát?

... ismertető a háztulajdonosoknak. A szobatermosztát egyszerűen a fűtőrendszer szükség szerinti ki- és bekapcsolását végzi. A termosztát működése során észleli a levegő hőmérsékletét, és ha az a beállított érték alá süllyed, bekapcsolja a fűtést, a beállított érték elérésekor pedig kikapcsolja.

A helyiség nem melegszik gyorsabban, ha a szobatermosztátot magasabb értékre állítják be. A helyiség felfűtéséhez szükséges idő a fűtési rendszer kialakításától függ, például a kazán és a radiátorok méretétől. A beállítás a helyiség lehűlésének gyorsaságára nincs hatással. Ha a szobatermosztátot alacsonyabb hőfokra állítják, a helyiség vezérelt hőmérséklete alacsonyabb lesz, amivel energia takarítható meg.

A fűtési rendszer nem fog működni, ha egy időkapcsoló vagy programvezérlés kikapcsolta.

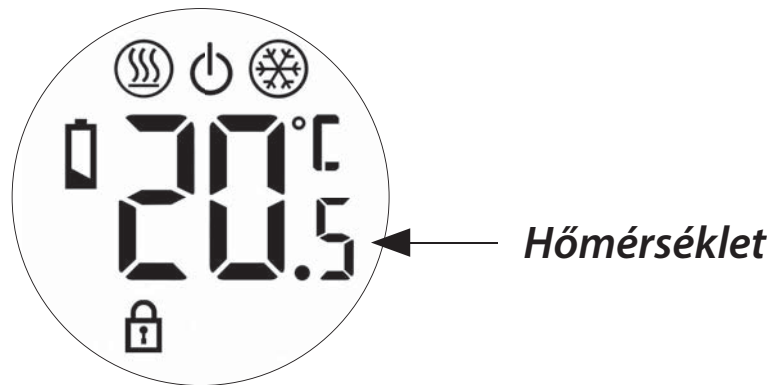
A szobatermosztát megfelelő beállításához és használatához állapítsa meg a még komfortos legalacsonyabb hőmérsékletet, a többit pedig bízza a termosztátra. Ezt a legegyszerűbben úgy teheti meg, hogy a szobatermosztátot először alacsony hőmérsékletre állítja (például 18 °C-ra), majd minden nap egy fokkal növeli a hőmérséklet-beállítás értékét, amíg el nem éri a komfortos hőmérsékletet. A termosztáton ezen kívül más műveletet nem kell végezni. Ha a termosztátot a komfortosnál magasabb hőmérsékletre állítja, azzal csak pazarolja az energiát, ami többletköltségekhez vezet.






Ha a fűtési rendszer kazánt és radiátorokat használ, akkor általában egyetlen szobatermosztát elegendő az egész ház vezérléséhez. Ugyanakkor az egyes helyiségekben eltérő hőmérsékletet is fenntarthat úgy, hogy termosztátos radiátorszelepeket (TRV-eket) telepít az egyes radiátorokra. Ha nem használ TRV-eket, válasszon olyan hőmérsékletet, amely az egész házhoz megfelelő. Ha TRV-eket használ, válasszon kissé magasabb beállítást, hogy még a leghidegebb helyiségben is komfortos hőmérséklet legyen, majd a TRV-k megfelelő beállításával akadályozza meg a többi helyiség túlfűtését.

A szobatermosztátnak szabad levegőáramlásra van szüksége ahhoz, hogy érzékelje a hőmérsékletet, ezért nem szabad függönnyel eltakarni vagy bútorok mögé helyezni. A közelben lévő elektromos fűtőelemek, televíziók, illetve fali vagy asztali lámpák akadályozhatják a termosztát megfelelő működését.

Kijelző

Az LCD a tényleges helyiség-hőmérsékletet jeleníti meg, amíg a Λ vagy V gombot egynél többször meg nem nyomják. Az eszköz háttérvilágításának bekapcsolásához nyomja meg egyszer a Λ vagy V gombot. Ha további gombnyomásra nem kerül sor, a háttérvilágítás 6 másodpercig marad bekapcsolva.



	<p>Láng: a fűtési kimenet bekapcsolt állapotában látható (csak fűtési módban)</p>
	<p>Készenlét: akkor látható, ha az eszközt manuálisan készenléti állapotba állították</p>
	<p>Hópehely: a hűtési kimenet bekapcsolt állapotában látható (csak hűtési módban)</p>
	<p>Elem: alacsony elemtöltöttség esetén villog (csak elemes kivitelnél)</p>
	<p>Lakat: azt jelzi, hogy a telepítéskor beállították a billentyűzárát</p>

A hőmérséklet beállítása

Nyomja meg a Λ vagy V gombot: bekapcsol a háttérvilágítás.

Nyomja meg 6 másodpercen belül ismét a Λ vagy V gombot: a kijelzőn villogni kezd a jelenleg beállított hőmérséklet. Miközben a kijelző villog, nyomja meg a Λ nyíl gombot a beállított hőmérséklet növeléséhez, illetve a V nyíl gombot az érték csökkentéséhez.

Ha egyetlen gombot sem nyomnak meg, a kijelző 4 másodperc elteltével visszatér a tényleges hőmérséklet kijelzéséhez, 6 másodperc elteltével pedig kialszik a háttérvilágítás.

A termosztát állapota (csak fűtési mód)

Ha a termosztát aktívan fűt, megjelenik a lángot ábrázoló szimbólum.

A termosztát állapota (csak hűtési mód)

Ha a termosztát aktívan hűt, megjelenik a hópelyhet ábrázoló szimbólum. Ha a szimbólum villog, a termosztát kimenete rövid időre szünetel, hogy megakadályozza a kompresszor megrongálódását.

A termosztát készenléti állapota

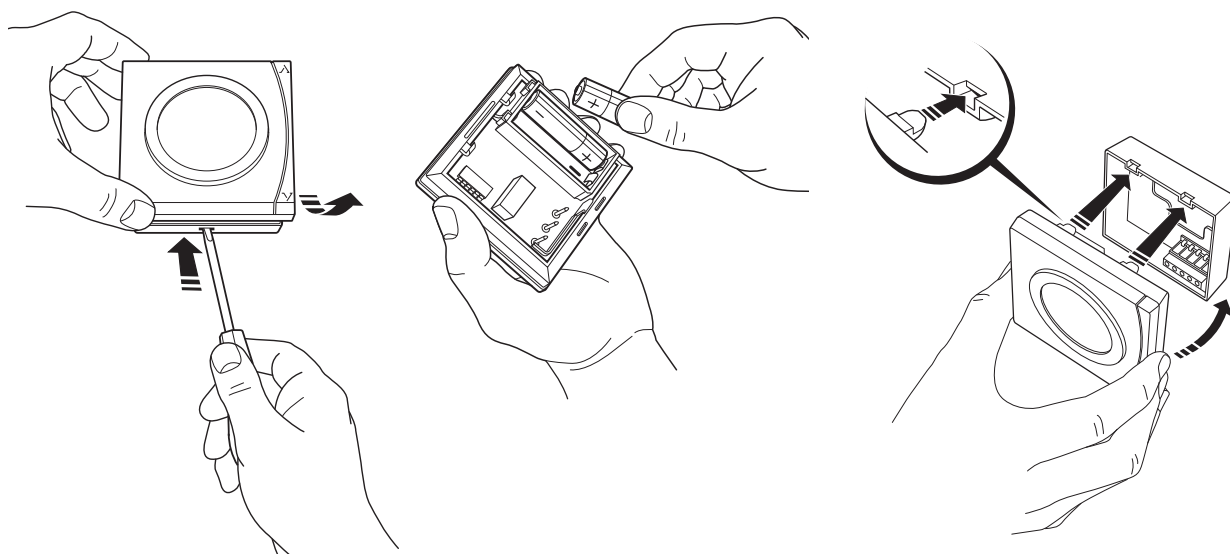
A termosztát készenléti (kikapcsolt) állapotba állításához nyomja meg kétszer a V nyíl gombot a hőmérséklet-beállítási mód megjelenítéséhez. Fűtési üzemmódban nyomja meg és tartsa lenyomva a V nyíl gombot addig, amíg a beállított hőmérséklet el nem tűnik és meg nem jelenik a készenlétet jelző szimbólum. Hűtési üzemmódban nyomja meg és tartsa lenyomva a Λ nyíl gombot, amíg meg nem jelenik a készenlétet jelző szimbólum.

Készenléti állapotban a termosztát nem vezérli a fűtési vagy hűtési rendszert.

A készenléti állapotból való kilépéshez nyomja meg és tartsa lenyomva a Λ nyíl gombot (hűtési módban a V nyíl gombot), amíg villogni nem kezd a kívánt beállított hőmérséklet a kijelzőn.

Alacsony elemtöltöttség jelzése (RET2000B)

Az elemes kivitelű termosztát (RET2000B) esetén az elem szimbólum villogása jelzi, hogy elemcsere szükséges. Az elemeket 15 napon belül cserélni kell: ezt követően a termosztát kikapcsolja a vezérelt rendszert. Ha a tápellátás-jelző LED a tárcsa elforgatásakor nem gyullad ki, akkor az elemek valószínűleg lemerültek és lejártak. Ilyenkor azonnal végezzen elemcserét, hogy megakadályozza a termosztát megrongálódását.



Danfoss

Danfoss Kft.

H-1139 Budapest
Váci út 91

Telefon: (1) 450 2531

Telefax: (1) 450 2539

E-mail: danfoss.hu@danfoss.com

www.danfoss.hu



08/14

VURKY147